

LA MACHINE & ANTHÉATHÉÂTRE D'ANTIBES PRÉSENTENT

PAUL BÉNÉDICTE GUILLAUME NIKITA FELICIEN CLAUDE  
CHARIERAS ALLARD GEOFFROY CORNUAULT CHAUVEAU BOUÉ

# DR JEKYLL ET LE MYSTÈRE HYDE

D'APRÈS LE CHEF D'ŒUVRE DE ROBERT LOUIS STEVENSON

« L'ÉTRANGE CAS DU DR JEKYLL ET DE MR. HYDE »

TEXTE ET DIRECTION ARTISTIQUE FELICIEN CHAUVEAU ASSISTANTE MISE EN SCÈNE NIKITA CORNUAULT

ARCHITECTURE DU JEU STEPHAN RAMIREZ AIDE À L'ÉCRITURE CLAUDE BOUÉ

SCÉNOGRAPHIE JEAN-BAPTISTE NALLINO CRÉATION MUSICALE MERAKHAAZAN VISUEL QUENTIN FOURNIER

PRODUCTION COLLECTIF LA MACHINE ET ANTHÉA THÉÂTRE D'ANTIBES

CO-PRODUCTION COMPAGNIE LE NAVIRE AVEC LE SOUTIEN DE LA VILLE DE NICE,

DU DÉPARTEMENT DES ALPES MARITIMES, DE L'ENTREPONT ET DE LA SPEDIDAM



VILLE DE NICE



DÉPARTEMENT  
DES ALPES-MARITIMES



RÉGION  
SUD



SPEDIDAM

*"L'homme est toujours double. Aujourd'hui encore, c'est tout ce que je peux dire sur ce sujet. D'autres me relateront, me dépasseront dans l'exploration de ce domaine. Et j'ose presque affirmer que, plus tard, on ira plus loin. On démontrera que l'homme est finalement une synthèse de nombreux individus, tous différents et indépendants les uns des autres."*

Robert Lewis Stevenson



*« Chercher, comprendre, et pourquoi pas pardonner à l'être Humain. Voilà un projet des plus subversifs. (...) »*

Felicien Chauveau

## Dr Jekyll & Le Mystère Hyde

D'après l'oeuvre de Robert Lewis Stevenson

### SOMMAIRE

Distribution	4
Résumé	5
Calendriers	6
Présentation du metteur en scène	8
Note d'intention de l'auteur et metteur en scène	9
Genèse de « L'étrange cas du Dr Jekyll et Mr Hyde »	10
Note d'intention de l'adaptateur	12
Aperçu des précédentes créations	13
Univers esthétique, scénographie, lumières	14
Création musicale	15
Le collectif La Machine	16
L'équipe	17
Contact	19

## DISTRIBUTION

Librement inspiré de  
« L'étrange cas du Dr Jekyll et Mr Hyde »  
et de « Un chapitre sur les rêves »  
par Robert Lewis Stevenson

*Avec*

<b>Irène Réva</b>	Fanny Stevenson, Poole
<b>Nikita Cornuault</b>	La Voisine, Florence Nightingale
<b>Guillaume Geoffroy</b>	Harry Jekyll, Edward Hyde
<b>Paul Chariéras</b>	Thomas Stevenson, Gabriel Utterson
<b>Felicien Chauveau</b>	Robert Lewis Stevenson, Newcommen
<b>Claude Boué</b>	Le Docteur, Hastie Lanyon

<i>Texte et direction artistique</i>	<b>Felicien Chauveau</b>
<i>Architecture du jeu</i>	<b>Stéphan Ramirez</b>
<i>Assistante à la mise en scène</i>	<b>Elsa Thoreaux</b>
<i>Costumes</i>	<b>Sophie Visentin</b>
<i>Création Lumières</i>	<b>Albane Augnacs</b>
<i>Scénographie</i>	<b>Jean-Baptiste Nallino</b>
<i>Création musicale</i>	<b>Jean-Christophe Bournine</b>
<i>Design Sonore</i>	<b>Richard Stradioti</b>
<i>Making Of</i>	<b>WalkingFabLight</b>

Les aides, partenaires et co-producteurs

**Anthéa** - Théâtre d'Antibes  
Collectif **La Machine** - Compagnie théâtrale associée d'Anthéa - Alpes-maritimes  
le **Théâtre National de Nice**  
La **Spedidam**  
La Ville de **Nice** et Le Département des **Alpes Maritimes**  
Compagnie **Le Navire** - Compagnie théâtrale - Alpes-maritimes  
**L'Entrepont** - Nice  
**L'Espace Magnan** - Nice

## RÉSUMÉ

1886, **Robert Lewis Stevenson**, auteur à succès depuis son « Île au trésor », est en quête d'un **nouveau récit** pour satisfaire son éditeur pressant.

Avec l'aide de son épouse **Fanny**, il se plonge dans l'histoire de **Harry Jekyll**, médecin philanthrope qui, écrasé par le poids de la bonne société victorienne, élabore une **potion capable d'isoler le mal** en chacun.

Dans ce court roman, **Gabriel Utterson, notaire, enquête** sur le testament de Jekyll. Ce dernier stipule étrangement qu'en cas de disparition du médecin l'entièreté de son héritage devra revenir à un certain **Edward Hyde**.

Utterson devra plonger dans les méandres de l'âme humaine et des sciences occultes s'il veut réussir à tirer au clair... **le mystère Hyde**.



## CALENDRIER DE CRÉATION

Du 25 au 31 Juillet 2020 - **Théâtre Francis Gag** :

Explication du projet à l'équipe par l'auteur et metteur en scène, premières lecture et travail à la table.

Du 1er au 16 Aout 2020 - **Théâtre de La Semeuse** :

Travail à la table, recherches des silhouettes costumes, premiers déplacements dans un simili-décors.

Du 17 au 29 Aout 2020 - **Anthéa, Théâtre d'Antibes** :

Mise en scène des trois premiers quarts du spectacle dans la scénographie, recherches lumières, et création musicale.

Du 6 au 16 Octobre 2020 - **Théâtre National de Nice** :

Architecture du jeu sans scénographie ni lumières, création musicale.

Du 14 au 20 Décembre 2020 - **Entrepont** :

Reprise des répétitions, sans scénographie ni lumières, création musicale.

Du 21 Décembre 2020 au 4 Janvier 2021 - **Anthéa, Théâtre d'Antibes** :

Finalisation de la mise en scène, de la création lumières et de la création musicale.

## CALENDRIER DE REPRÉSENTATIONS

### Anthéa, Théâtre d'Antibes - 18 Représentations

mardi 5 janvier 2021	14h30
mercredi 6 janvier 2021	21h00
jeudi 7 janvier 2021	14h30
jeudi 7 janvier 2021	20h30
vendredi 8 janvier 2021	21h00
samedi 9 janvier 2021	21h00
mardi 12 janvier 2021	14h30
mercredi 13 janvier 2021	21h00
vendredi 15 janvier 2021	14h30
vendredi 15 janvier 2021	21h00
samedi 16 janvier 2021	21h00
dimanche 17 janvier 2021	16h00
mardi 19 janvier 2021	14h30
mercredi 20 janvier 2021	21h00
jeudi 21 janvier 2021	14h30
vendredi 22 janvier 2021	14h30
vendredi 22 janvier 2021	21h00
samedi 23 janvier 2021	21h00

### Espace Magnan, Nice - 2 représentations

Autour du 17 avril 2021 En cours d'achat



## PRÉSENTATION DE L'AUTEUR ET METTEUR EN SCÈNE

Felicien Chauveau est issu du Conservatoire National de Nice, il intègre en 2008 les scènes nationales (Théâtre National de Nice - CDN, Théâtre de la Criée Marseille - CDN, Théâtre de La Manufacture Nancy, Théâtre de la Tempête à Vincennes...) en tant que comédien, assistant à la mise en scène, machiniste et régisseur vidéo.



Sa formation se poursuit sur le terrain au Théâtre National de Nice. Au théâtre, il est comédien sous la direction de Benoit Galera (*La Nuit des merveilles*), Gaelle Boghossian (*Choc des civilisations pour un ascenseur piazza Vittorio*, *Electronic City* de Falk Richter), Paulo Correia (*L'île des esclaves* de Marivaux, *Antigone* de Sophocle, *Double assassinat dans la rue morgue* d'après Edgar Poe, *ZooStory* d'Edward Albee), Claudine Hunault (*Fin de Partie* de Samuel Beckett), Alice Anne Fillipi-Monrocher (*Le nouvel ordre mondial* d'Harold Pinter), Benjamin Migneco (*Le 20 Novembre* de Lars Noren), Mathieu Gerin (*Violet* de Jon Fosse), Pierre Blain (*Coeurs sourds* de Laura Desprein).

Il effectue régulièrement des stages notamment au Théâtre National de Nice avec Joss Houben (*Le Corps du Rire*), Renato Giuliani (*Le Clown*), Scott Koehler (Living Theater), Laurent Grappe (*La méthode Répétitions*), etc...

Egalement auteur, il écrit quatre pièces (*Crack*, *Le Temps des Trompettes*, *C.O.C* et *Prozak*) qu'il mettra en scène.

À partir de 2013, sa compagnie le Collectif La Machine devient compagnie associée du théâtre Anthéa d'Antibes, sa mission est d'adapter pour le théâtre plusieurs romans qu'il met en scène *Le Procès* de **Kafka**, *Don Quichotte* de **Cervantès**, *Peter Pan* de **James M. Barrie**, *Dracula* de **Bram Stoker**, *Gargantua* de **François Rabelais** ou encore Sherlock Holmes de **Sir Arthur Conan Doyle**.



En 2021, il créera « **Dr Jekyll et le Mystère Hyde** ».

Pour la saison 2022, Daniel Benoin et Anthéa lui donne **carte blanche** pour la huitième fois.



## NOTE D'INTENTION DE L'AUTEUR ET METTEUR EN SCÈNE

### 1 - Pourquoi Dr Jekyll & Mr Hyde ?

« Que ce soit pour Kafka, Cervantes, Barrie, Stoker, Rabelais, Conan Doyle ou, aujourd'hui Robert Lewis Stevenson, tout est parti, à chaque fois, d'une **fascination pour l'auteur**, sa vie, son écriture, son génie. Mais pourquoi procéder à des ré-écritures de romans déjà existants ? Pour mieux les mettre en scène et pour qu'ils collent au plus près à mon discours (qui finalement est le même que tous ces auteurs avec 500 ou 100 ans d'écart) : faire une **critique des structures sociales d'une société rigide vécue comme absurde**. Je veux **garder la structure et les personnages** des romans tout **en me les appropriant**.



Je veux, dans un désir vaniteux, que mes mots soient dit par Don QuiXote ou Dracula. Ces caractères éloquents sont des symboles de l'acteur-poète par excellence.

Toutefois, il me semble évident, qu'il ne faut pas seulement écrire pour ces seuls protagonistes, c'est pour cette raison que je tente d'organiser **une parole collective** s'élevant contre ces héros : en permettant à chaque personnage de faire entendre sa voix. Ces autres paroles offrent, dans les répliques des personnages secondaires, un aller retour à l'essentiel.

Ces ré-écritures prennent une direction claire : ciseler une poésie qui serait la mienne, sculptée pour des acteurs que j'admire. »

## 2 - Le contrôle des émotions

« Étrangement, pour le révolté que je suis, cette pièce est à la fois la moins vaniteuse mais la plus **introspective** des neuf mises en scène que j'ai signé. Ce spectacle, je l'aimerais comme une remise en question de l'ordre établi, de la soumission au système, et de la colère qui grondent dans les contrées obscures de l'âme et qui pourraient bien, un jour, s'avérer dangereuses si elles trouvaient la clé pour se libérer. **Cette rage** peut surgir n'importe quand. Mais doit-elle être isolée et contrôlée à tous prix (comme le fait le Dr Jekyll ) au risque d'en perdre peut-être le contrôle ?



Cette question de la crainte de sa propre rage me hante. Et elle m'impressionne encore plus depuis que je la sonde au plus profond de mes entrailles. Existe-t-il une lueur de rédemption, un pardon pour les déchainés impétueux, pour les furieux frénétiques ? **La seule réponse se trouve dans l'écriture.**

Avant même l'idée de m'atteler à un travail sur le court roman de Stevenson, j'ai écrit un texte d'une dizaine de pages intitulé « La Bête Hurlante ». Premières lignes :

« Il est une créature. Sauvage. Une Bête Hurlante qui flaire les dangers. Je ne la comprends pas toujours, les autres, à l'extérieur de moi non plus d'ailleurs, mais je l'écoute. Elle est agressive, violente et, je crois, malheureuse. J'ai essayé de la calmer, de l'endormir, de l'hypnotiser, de la droguer pour qu'elle se taise et que je puisse conserver le lien avec les autres, à l'extérieur de moi. Mais elle se réveille. Toujours. Elle réapparaît, à chaque fois. Par cycle. »

Avec le recul, ce texte apparaît comme un écho des plus déstabilisant avec l'oeuvre de Stevenson. »

« **Foreigner at Home** » (qui pourrait se traduire par « Étranger dans ma propre maison » ou « Étranger à l'intérieur ») : ces mots de Jekyll alors qu'il vient de revêtir pour la première fois la personnalité de Hyde pourraient aisément s'appliquer à quiconque s'interroge sur soi. À commencer par Stevenson lui-même. »

### 3 - Comment Dr Jekyll & Mr Hyde ?



« Voilà l'une des fictions qu'il me tardait d'aborder, celle de Harry Jekyll, le médecin militant pour l'éclosion d'un renouveau scientifique **empêtré dans une société aux valeurs immobiles**. Et Edward Hyde, le Prince de la cruauté assoiffé de plaisirs clandestins, mythe de l'étrange et de la fatalité.

Et puis, en filigrane, l'histoire toute aussi fascinante d'un auteur, Robert Lewis Stevenson qui est, depuis son enfance et selon l'avis des scientifiques de son temps, promis à une mort prématurée. Celle-ci n'arrivera que bien plus tard malgré les hémorragies, fièvres, bronchites et rhumatismes incessants. **Une vie de hantise à se savoir condamné, à lutter et militer pour l'aventure de La Vie malgré tout**. Quoi qu'il en coûte à son état physique. Son état mental, quant à lui, est bouleversé par des nuits de cauchemars. Nous y sommes, c'est dans l'une de ses terreurs nocturnes que la révélation de « Jekyll and Hyde » lui vient.

Depuis la vision qu'il a eue cette nuit-là précisément, l'héritage littéraire de Stevenson est considérable.

Faire le lien, voyager, **entre le récit biographique d'un auteur et le récit fictif des personnages** en se demandant sans arrêt lequel fait appel à l'autre, voilà mon objectif en tant qu'auteur. L'activité sublimatoire de cet auteur génial peut commencer, nous sommes là pour donner corps à sa métamorphose. »

Felicien Chauveau  
Auteur et Metteur en scène

## GENÈSE LITTÉRAIRE

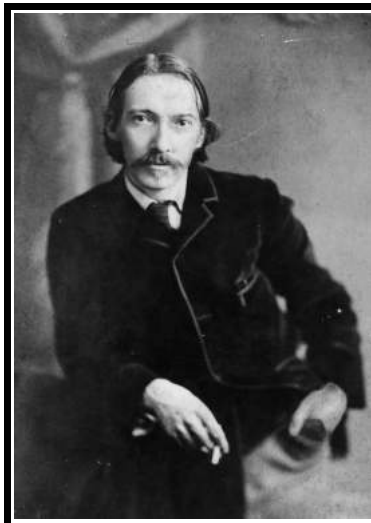
### 1850/1885 : PRÉMISSSES

Né le 13 novembre 1850 à Edimbourg (Écosse), Robert Lewis Stevenson ne supportera jamais la **domination** de fait que l'Angleterre exerce sur sa terre natale ; issu d'un milieu puritain aisé qui cherche à l'imprégné quotidiennement de l'idée du péché, il n'aura pas de mots assez durs pour dénoncer l'éducation qui lui a été imposée. Dès l'enfance, le jeune Robert Lewis Stevenson cherche à **se libérer des carcans** tout en faisant l'expérience concrète de la duplicité du monde par les contes et légendes que lui raconte sa nurse.

Prisonnier aussi de l'affection pulmonaire qui finira par l'emporter, le jeune garçon s'évade de ce monde à la fois par l'écriture de récits d'aventures et par les voyages sur le continent destinés à le soigner.

Dès 1872, cet « étranger dans sa propre maison » comme il s'est défini lui-même , ne séjournera plus en Ecosse qu'épisodiquement, parcourant l'Europe et les Etats-Unis avant de **s'installer définitivement aux Samoa** (îles perdues dans l'océan pacifique).

Après avoir provoqué de nombreux scandales (notamment en révélant à son père qu'il a perdu la foi), il est chassé du foyer familial et ne consacre plus qu'aux voyages et à l'écriture.



Le jeune homme rencontre alors une Américaine, divorcée et mère de deux enfants, **Fanny Osbourne**, avec qui il aura une liaison avant de l'épouser en 1880 malgré l'avis de sa famille et de ses amis. Autre personnage double, Fanny jouera toute sa vie un rôle ambigu auprès de lui : d'un côté celui d'une **épouse aimante** et dévouée, veillant attentivement sur sa santé ; de l'autre, celui d'un **censeur rigoureux**, contrôlant aussi bien les relations que les écrits de son mari.

Dans le même temps, Stevenson ne cesse d'écrire. En 1879, il publie son premier livre important : « *Voyage avec un âne dans les Cévennes* ».

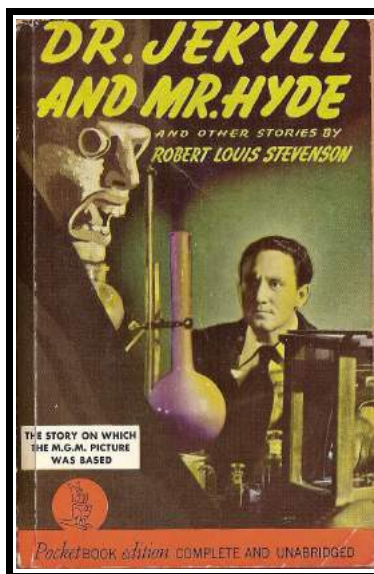
En 1881, il écrit en six mois « **L'île au trésor** », publié deux ans plus tard, et qui remporte un triomphe immédiat, tout comme « Les Nouvelles mille et une nuits » en 1883.

## 1886 : LÉGENDE DU CAUCHEMAR ET RÉCEPTION DE L'OEUVRE

Le succès de « *L'île au trésor* » a certes apporté à Stevenson la gloire, mais n'a mis qu'une parenthèse à ses difficultés financières. L'écrivain est talonné par son éditeur pour rédiger dans les plus brefs délais **un court roman à sensation**. Après s'être dit-il, « pendant deux jours torturé la cervelle à la recherche d'une intrigue », un rêve lui fournit l'idée de ce qui sera « *L'étrange cas* ». Rien d'étonnant à cela de la part d'un écrivain qui ne cessait de noter ses propres rêves et déclarait que la matière de ses intrigues lui était souvent fournie par ses « brownies » qu'il définit comme des petites créatures oniriques dont il précise : « *elles ne font que la moitié de mon travail pour moi, tandis que je dors. C'est à moi ensuite à ordonner ces idées.* »

Ce qui s'ensuivit relève non pas de l'histoire de la littérature comme on le lit souvent, mais de la légende. C'est de l'un de ces cauchemars que Lewis aurait fait un rapide récit à Fanny jusqu'à la scène où Jekyll se transforme en Hyde. Scène qu'il était en train de rêver quand elle le réveilla.

Fanny insista pour que Lewis rédige un premier jet du roman. La lecture enthousiaste que Lewis aurait fait à Fanny alors se serait heurtée à la réprobation plus ou moins vive de Fanny, et après s'être retiré « **fou de colère** », il serait revenu reconnaître le bien-fondé des critiques de son épouse selon qui il aurait « manqué la dimension allégorique », et il aurait alors jeté son manuscrit au feu. Il se serait aussitôt remis au travail, animé par la même fièvre, et aurait rédigé un manuscrit de soixante mille mots qui, « si l'on excepte quelques corrections mineures, était prêt pour l'impression ».



## DIRECTION D'ACTEURS

### L'IMPORTANCE DE L'ARCHITECTURE DU JEU



« Entrer dans l'univers de « *L'étrange cas du Dr Jekyll et Mr Hyde* », c'est comme entrer dans une maison. À quoi tiennent l'introduction, l'entrée, les premiers murs ? Que faudrait-il ressentir ? Quel est l'acteur, quel est le personnage qui nous amènera dans une pièce peut-être périlleuse.

L'architecture pris **spatialement** mais aussi mais aussi **intellectuellement** comme un ensemble de **construction émotionnelle** et rythmique. J'essaye de comprendre les envies de Felicien, j'essaye de déceler dans son écriture les grands ensembles et de le donner aux acteurs, de dire aux acteurs : « Ça, ça imbrique à ce moment là, et ça a un échos plus tard. » J'essaye de **faire prendre conscience aux acteurs des liens souterrains**. Toute histoire est un piège et toute personne qui regarde une histoire a envie d'être piégé par ses sentiments.

Mais une histoire, elle porte aussi des murs, des impasses. Des fois, il y a des portes dérobées qui s'ouvrent et on passe dans un espace beaucoup plus rapidement qu'on ne s'y attendait. Cette histoire, elle fonctionne comme une maison avec des trappes. Felicien est un chef d'orchestre. Moi, j'essaye de comprendre ses envies de créateur, de faire un travail souterrain, de maçonnerie avec les acteurs... »

**Stéphan Ramirez**

Direction d'acteurs

In Chronique de La Machine N° 19

Les **Chroniques De La Machine** sont une série de making of qui retracent l'ensemble du processus créatif de chaque spectacle de Felicien Chauveau par le biais d'interview de chacun des membres de l'équipe (comédien.ne.s, scénographes, créatrice lumières, créateur musical, etc...)

Disponibles sur la **Chaîne YouTube** du Collectif La Machine





## UNIVERS ESTHETIQUE, SCÉNOGRAPHIE, LUMIÈRES

Que ce soit pour Robert Lewis Stevenson (qui se sentait étranger dans sa « *propre maison* »), Felicien Chauveau (avec la *Bête Hurlante*) ou Stéphan Ramirez (avec *l'architecture du jeu*), « **l'habitat** » a donc une part très importante dans cette création.



La maison de Robert Lewis Stevenson et Harry Jekyll dans  
« Dr Jekyll & le mystère Hyde »

## PREMIER TEMPS : LA MAISON

C'est donc de ce point là que part le postulat de Jean-Baptiste Nallino, scénographe. Une boîte, une cage dont les arrêtes métalliques et les lignes épurées rappellent une maison.

Cette maison, perforée d'un axe central, sera à la fois celle de Robert Lewis Stevenson dans la réalité biographique et à la fois celle de Harry Jekyll dans la réalité fictionnelle. L'axe central offrira à ce décor un aspect évolutif, tournant sur lui même et rappelant la spirale cauchemardesque dans laquelle ces deux personnages sont entraînés.



## DEUXIÈME TEMPS : LES PIÈCES DU PUZZLE

À cette scénographie tournant sur elle-même viendront se greffer des plateformes et structures à roulettes (symboles du puzzle que Lewis et Fanny Stevenson reconstitue à travers l'écriture), éléments autonomes pouvant se solidariser avec le premier bâtiment pour permettre au spectateur de voir ce dessiner un carrousel.



Les premiers essais en répétitions.

## TROISIÈME TEMPS : LE CARROUSEL

Ce carrousel qui se constituera au fur et à mesure de la narration marquera l'empreinte du carnaval de la société qui se joue dans cette histoire. Les personnages, comme happés par le mouvement de la scénographie, tenteront de s'en extirper en vain.

## QUATRIÈME TEMPS : LE NAVIRE

Au final, la scénographie se révélera sous l'apparence d'un navire (autre type de « bâtiment »), celui dans lequel Lewis, Fanny et les autres personnages de la réalité biographiques embarqueront pour les îles Samoa.

## PROPOSITION GLOBALE DE L'AUTEUR

### À la poursuite de mes héros



*Cette adaptation marque une nouvelle balise dans le travail de traitement de romans classiques que j'ai entamé il y a six ans maintenant. Il s'agit désormais d'un polyptique en **dont chaque élément/pièce est relié.e aux autres** de façon à, un jour, pouvoir jouer un seul et unique spectacle de dix heures comprenant :*

*Opus 1 - La Vie Trésorifique Du Grand Gargantua - Rabelais (2019)*

*Opus 2 - Don QuiXote, L'Invincible Ou Le Manifeste De La Vie Singulière - Cervantès (2015)*

*Opus 3 - La Prophétie De L'Oubli, Une Histoire De Peter Pan - Barrie (2017)*

*Opus 4 - Dracula - Asylum - Stoker (2018)*

*Opus 5 - Sherlock Holmes, Au Nom De La Reine ! - Doyle (2020)*

*Opus 6 - Le Procès - Kafka ( 2014)*

*Opus 7 - Dr Jekyll et Le Mystère Hyde - Stevenson (2021)*

*Ainsi on peut imaginer dans mes adaptations ce qui suit :*

*Jo, l'enfant hyper-scolarisable fait ses premières armes contre Hook (Peter Pan), mène son second combat contre le gothique Dracula, rentre ensuite à Londres où il rencontre un nouveau colocataire (Sherlock Holmes), pour enfin terminer seul sa vie écrasé par un système administratif dont il ne comprend plus rien (Le Procès) avant de devenir Harry Jekyll qui trouvera dans ses recherches l'exutoire pour mettre fin à ses turpitudes. Ainsi, dans mes ré-écritures, que son nom soit Darling, Harker, Watson ou K., le personnage de Jo détient un **fil rouge biographique** allant de la petite enfance à la mort.*

*Ces **inlassables ramifications** se croisent et se nouent entre chaque œuvre littéraire. Au XVIème siècles, le géant renversant Don QuiXote ne serait-il pas Gargantua ? À Londres, les apparitions de vampires et les disparitions d'enfants ayant lieu à Kesington (Peter Pan) ne pourraient-elles pas être les X-Files non-résolus de Sherlock Holmes (nommés par les puristes Untold Stories) ? Nombre de ces liens existaient déjà dans les œuvres originelles bien avant que j'en fasse le rapprochement.*

*Dans Peter Pan, on cite Don QuiXote. Dans Dracula, l'action centrale se déroule dans l'asile de Carfax et dans Sherlock Holmes, une certaine lady Carfax disparaît mystérieusement.*

*C'est donc une interminable entreprise que cette enquête sur laquelle je travaille, une affaire fascinante que de **rapprocher tous ces héros** les uns des autres afin de **les extraire de la fiction** et de **les ancrer un peu plus dans le réel**.*



Felicien Chauveau

Aperçu des précédentes créations



## LE COLLECTIF LA MACHINE

*MACHINE n.f. (du latin machina signifiant : astuce, invention ingénieuse)*

Une machine est un mécanisme capable d'utiliser une source d'énergie disponible pour effectuer par elle-même une tâche spécifique sur une matière à façonner.

Le Collectif **La Machine** est créé en 2011 par **Félicien Chauveau** et **Benjamin Migneco**. Emprunt d'un humour noir et dérangeant, l'univers du collectif La Machine est à la fois cauchemardesque, drôle et poétique.



Au temps de la Rome antique au théâtre, on utilisait des grues « mécanes », ce qui donnera plus tard *machina*, puis enfin *machine*. Le nom du collectif est un clin d'œil aux origines de cet art et un petit hommage aux machinistes, les techniciens qui travaillent hors-scène.

## CONTACT

*Pierrick Quenouille*

*Chargé de diffusion*

*06 86 59 93 79*

*[pierrick.quenouille@artisticscenic.com](mailto:pierrick.quenouille@artisticscenic.com)*