

« Il était neuf heures du soir, le deux août, le plus terrible des mois d'août de l'histoire mondiale. On aurait pu croire que déjà la malédiction divine pesait lourdement sur un monde dégénéré, car un silence impressionnant ainsi qu'un sentiment d'expectative planait dans l'air suffoquant, immobile. » **Extrait de *Sherlock Holmes, Au Nom De La Reine* !**



« Mon objectif premier est de pister en Sherlock Holmes les méandres de l'incompréhensible. En tant qu'intelligence supérieure, il est le catalyseur de manifestations étranges : il s'agit pour moi d'extraire de son comportement parfois irrationnel toute la saveur onirique des illuminations géniales. **Relier le consciencieux logicien à ce qui l'effraie le plus au monde : l'inexplicable qui demeure en lui-même.** »

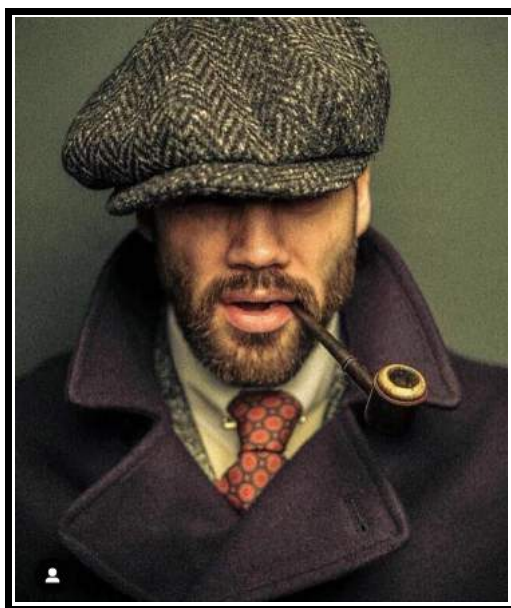
Felicien Chauveau

Sherlock Holmes, Au Nom De La Reine !

D'après l'oeuvre de Sir Arthur Conan Doyle

SOMMAIRE

| | |
|--|----|
| Distribution | 4 |
| Résumé | 5 |
| Calendriers | 6 |
| | |
| Présentation du metteur en scène | 8 |
| Note d'intention du metteur en scène | 9 |
| | |
| Genèse de Sherlock Holmes | 10 |
| Note d'intention de l'adaptateur | 12 |
| Aperçu des précédentes créations | 13 |
| | |
| Univers esthétique, scénographie, lumières | 12 |
| Création musicale | 15 |
| Le collectif La Machine | 16 |
| L'équipe | 17 |
| Contact | 19 |



DISTRIBUTION

Librement inspiré de « *Une étude en rouge* »
et autres aventures de Sherlock Holmes
par Sir Arthur Conan Doyle

Avec

| | |
|---------------------------------|-------------------------------------|
| Bénédicte Allard | Irène Adler |
| Nikita Cornuault | Wiggins |
| Guillaume Geoffroy | Sherlock Holmes |
| Felicien Chauveau | Dr John H. Watson |
| Paul Chariéras | Inspecteur Lestrade / Colonel Moran |
| Claude Boué | Jefferson Hope |
| Jean-Christophe Bournine | L'irrégulier |

Et la voix de

| | |
|-----------------------------|----------------|
| Frederic de Goldfiem | Mycroft Holmes |
|-----------------------------|----------------|

| | |
|-------------------------------|---|
| Texte et direction artistique | Felicien Chauveau |
| Assistante à la mise en scène | Nikita Cornuault Sandro Renga Näïri Casabianca |
| Aide à l'écriture | Claude Boué |
| Costumes | Sophie Visentin |
| Création Lumières | Sébastien Michelet |
| Scénographie | Jean-Baptiste Nallino |
| Création musicale | Merak Haazan |
| Design Sonore | Fabrice Albanese |
| Making Of | WalkingFabLight |

Les aides, partenaires et co-producteurs

Anthéa - Théâtre d'Antibes
Collectif La Machine - Compagnie théâtrale associée d'Anthéa - Alpes-maritimes
La Spedidam
La Ville de Nice et Le Département des Alpes Maritimes
Compagnie Le Navire - Compagnie théâtrale - Alpes-maritimes
L'Entrepont - Nice
L'Espace Magnan - Nice

RÉSUMÉ



Londres, 1881. Le XIXe siècle, qui vient d'enfanter douloureusement sa révolution industrielle, s'achève, plongeant la capitale britannique dans un fog épaississant. Le turbulent détective privé Sherlock Holmes, secondé par son nouveau colocataire, le Dr Watson, résout brillamment l'affaire dite de « *L'étude en rouge* ».

Désormais célèbre et ayant pignon sur rue, il devient consultant pour Scotland Yard qui peine à canaliser les machinations criminelles tentaculaires d'une mystérieuse organisation secrète. Sherlock Holmes devra lutter contre les charmes de l'ensorceleuse Irène Adler afin de déjouer les plans machiavéliques de l'infâme Professeur Moriarty.

Holmes plonge alors dans une traque à la fois rocambolesque et terrifiante dont la seule issue possible semble être sa propre chute.



CALENDRIER DE CRÉATION

Préparation

Juillet 2019

Études : Travail de recherches, écriture, scénographie, création musicale

Première résidence de travail

du 12 au 25 Aout 2019

Anthéa - Théâtre d'Antibes :

Mise à disposition de la Salle Pierre Vaneck en ordre de marche
sans personnel technique

Répétitions avec scénographie et contrebasse - Sans lumière

Deuxième résidence de travail

du 16 au 23 Septembre 2019

Entrepoint - en fonction de leur programmation pour la saison 2019/20 :

mise à disposition de la Salle de spectacle

OU d'un espace de répétition

Travail sans technique - uniquement comédiens :

direction d'acteur et travail sur le corps

Troisième résidence

du 9 au 15 Décembre 2019

Entrepoint - en fonction de leur programmation pour la saison 2019/20 :

mise à disposition de la Salle de spectacle

OU d'un espace de répétition

Travail sans scénographie

du 16 Décembre 2019 au 8 Janvier 2020

Anthéa - Théâtre d'Antibes :

Mise à disposition de la Salle Pierre Vaneck en ordre de marche
avec personnel technique

Travail avec scénographie, lumières et sons

CALENDRIER DES REPRESENTATIONS

Anthéa - Théâtre d'Antibes - 260, avenue Jules Grec 06600 Antibes - 04 83 76 13 13

21 représentations

| | |
|--------------------------|-------|
| Mardi 7 Janvier 2020 | 14h |
| Mercredi 8 Janvier 2020 | 21h |
| Jeudi 9 Janvier 2020 | 14h30 |
| Vendredi 10 Janvier | 14h30 |
| Vendredi 10 Janvier 2020 | 21h |
| Samedi 11 Janvier 2020 | 21h |
| Dimanche 12 Janvier 2020 | 16h |
| Mardi 14 Janvier 2020 | 14h30 |
| Mardi 14 Janvier 2020 | 20h30 |
| Mercredi 15 Janvier 2020 | 21h |
| Jeudi 16 Janvier 2020 | 20h30 |
| Vendredi 17 Janvier 2020 | 14h30 |
| Vendredi 17 Janvier 2020 | 21h |
| Samedi 18 Janvier 2020 | 21h |
| Dimanche 19 Janvier 2020 | 16h |
| Mardi 21 Janvier 2020 | 14h30 |
| Mercredi 22 Janvier 2020 | 21h |
| Jeudi 23 Janvier 2020 | 14h30 |
| Jeudi 23 Janvier 2020 | 20h30 |
| Vendredi 24 Janvier 2020 | 21h |
| Samedi 25 Janvier 2020 | 21h |

Espace Magnan - 31, rue Louis de Coppet 06000 Nice - 04 93 86 28 75

5 représentations

| | |
|-------------------------|-----|
| Jeudi 6 Février 2019 | 9h |
| Jeudi 6 Février 2019 | 14h |
| Vendredi 7 Février 2019 | 14h |
| Vendredi 7 Février 2019 | 20h |
| Samedi 8 Février 2019 | 20h |

PRESENTATION DU METTEUR EN SCENE

Felicien Chauveau est issu du Conservatoire National de Nice, il intègre en 2008 les scènes nationales (Théâtre National de Nice - CDN, Théâtre de la Criée Marseille - CDN, Théâtre de La Manufacture Nancy, Théâtre de la Tempête à Vincennes...) en tant que comédien, assistant à la mise en scène, machiniste et régisseur vidéo.



Sa formation se poursuit sur le terrain au Théâtre National de Nice. Au théâtre, il est comédien sous la direction de Benoit Galera (*La Nuit des merveilles*), Gaelle Boghossian (*Choc des civilisations pour un ascenseur piazza Vittorio*, *Electronic City* de Falk Richter), Paulo Correia (*L'île des esclaves* de Marivaux, *Antigone* de Sophocle, *Double assassinat dans la rue morgue* d'après Edgar Poe, *ZooStory* d'Edward Albee), Claudine Hunault (*Fin de Partie* de Samuel Beckett), Alice Anne Fillipi-Monrocher (*Le nouvel ordre mondial* d'Harold Pinter), Benjamin Migneco (*Le 20 Novembre* de Lars Noren), Mathieu Gerin (*Violet* de Jon Fosse), Pierre Blain (*Coeurs sourds* de Laura Desprein).

Il effectue régulièrement des stages notamment au Théâtre National de Nice avec Joss Houben (*Le Corps du Rire*), Renato Giuliani (*Le Clown*), Scott Koehler (Living Theater), Laurent Grappe (*La méthode Répétitions*), etc...

Egalement auteur, il écrit quatre pièces (*Crack*, *Le Temps des Trompettes*, *C.O.C* et *Prozak*) qu'il mettra en scène.

À partir de 2013, sa compagnie le Collectif La Machine devient compagnie associée du Anthéa d'Antibes, sa mission est d'adapter pour le théâtre plusieurs romans qu'il met en scène *Le Procès* d'après Kafka, *Don Quichotte* de Cervantès, *Peter Pan* de James M. Barrie, *Dracula* de Bram Stoker ou encore *Gargantua* de François Rabelais.



Pour la saison 2019/2020, Daniel Benoin lui donne à nouveau carte blanche.
L'occasion de retrouver l'un des mythes de son enfance : Sherlock Holmes.

NOTE D'INTENTION DU METTEUR EN SCÈNE

Pourquoi Sherlock Holmes ?

Que ce soit pour Kafka, Cervantes, Barrie, Stoker, Rabelais ou Conan Doyle, tout est parti, à chaque fois, d'une **fascination pour l'auteur**, sa vie, son écriture, son génie. Mais pourquoi procéder à des ré-écritures de romans déjà existants ? Pour mieux les mettre en scène et pour qu'ils collent au plus près à mon discours (qui finalement est le même que tous ces auteurs avec 500 ou 100 ans d'écart) : faire une **critique des structures sociales d'une société rigide vécue comme absurde**.

Je veux **garder la structure** et **les personnages** des romans tout **en me les appropriant**. Je veux, dans un désir vaniteux, que mes mots soient dit par Don QuiXote ou Dracula. Ces caractères éloquents sont des symboles de l'acteur-poète par excellence.



Toutefois, il me semble évident, qu'il ne faut pas seulement écrire pour ces seuls protagonistes, c'est pour cette raison que je tente d'organiser une parole collective s'élevant contre ces héros : en permettant à chaque personnage de faire entendre sa voix. Ces autres paroles offrent, dans les répliques des personnages secondaires, un aller retour à l'essentiel.

Ces ré-écritures prennent une direction claire : ciseler une poésie qui serait la mienne, sculptée pour des acteurs que j'admire.

Comment Sherlock Holmes ?



Enfant, si il y eut un personnage dont je fantasmais de suivre les mystérieuses aventures, ce fut celles de ce détective asocial : intellectuel arrogant, charmant solitaire et excentrique fringuant. C'est donc avec le même regard que celui que je portais marmot sur ce fascinant justicier, dont **l e s capacités déductives presque surnaturelles** captivent toujours depuis cent trente ans, que je m'attelle à cette nouvelle réécriture théâtrale.

S'attaquer à Sherlock, c'est gravir la montagne du canon holmésien en visant le point culminant imposé par Conan Doyle : **interroger la modernité**. Les courses poursuites en machines à vapeur et les combats aiguisés de parapluies donneront le rythme à cette affaire croisant quatre histoires mythiques de Sherlock Holmes ("L'étude en rouge", "La ligue des rouquins", "La vallée de la peur" et "Le dernier problème »).

GENÈSE

En 1885, Arthur Conan Doyle termine ses études de médecine. Désormais docteur, il n'aura de cesse de chercher sa place au sein du réel, c'est dans le fictionnel qu'il la trouvera.



SHERLOCK HOLMES

Créé par Sir Arthur Conan Doyle dans le roman policier *Une Étude En Rouge* en 1887, ce détective privé et consultant est doté d'une mémoire hors normes l'aidant à résoudre les crimes les plus mystérieux. Malgré tout, Holmes ne possède que très peu de connaissances, les estimant inutiles dans son travail. La plupart du temps, dans ce qu'on appelle le **canon** (composé de quatre romans et cinquante six nouvelles) ses enquêtes sont relatées par le docteur Watson.

L'INSATISFACTION PROVIDENTIELLE DU DOCTEUR DOYLE

1890, Conan Doyle étudie l'ophtalmologie à Vienne et emménage ensuite à Londres pour s'établir comme ophtalmologue. Dans son autobiographie, Doyle explique qu'aucun patient ne franchit le seuil de sa porte, ce qui lui laisse le temps d'écrire. Il décide alors de poursuivre son travail sur Holmes, ce personnage « très typé », charismatique, vif d'esprit et, **contrairement à lui, sollicité par autrui.**

UN PERSONNAGE INSPIRÉ PAR SON PROFESSEUR

L'une des plus belles particularités de la genèse de ce personnage réside dans le fait qu'il fut inspiré par son ancien professeur, l'universitaire **Joseph Bell**, à qui Conan Doyle écrit : « *C'est très certainement à vous que je dois Sherlock Holmes. Autour du noyau déduction, inférence et observation que je vous ai entendu enseigner, j'ai essayé de construire un homme.* » Cette similitude n'échappe pas à l'écrivain Robert Louis Stevenson, qui écrit à Conan Doyle :

« *Mes compliments pour vos ingénieuses et intéressantes aventures de Sherlock Holmes... Peut-il s'agir de mon vieil ami Joe Bell?* »



Ci contre le Pr Joseph Bell et une illustration pour un livre jeunesse du Dr John Watson et Sherlock Holmes.

LE JACK POT

Conan Doyle décide au **printemps 1891** de publier les enquêtes de Sherlock Holmes en feuillets dans *The Strand Magazine*, dans un format qui n'excède pas une vingtaine de pages pour correspondre à un trajet en train pour rejoindre la grande banlieue de Londres.

La création du personnage se fait donc en l'intégrant directement dans la modernité de l'époque.

Le succès survient assez vite : Sherlock Holmes deviendra l'archétype du « détective privé » pour des générations d'auteurs populaires de romans policiers éclipsant ses ancêtres historiques que furent le **Chevalier Auguste Dupin d'Edgar Allan Poe** et Monsieur Lecoq d'Émile Gaboriau, personnages auxquels Arthur Conan Doyle fait référence dans son œuvre.

LA FRUSTRATION D'UN AUTEUR

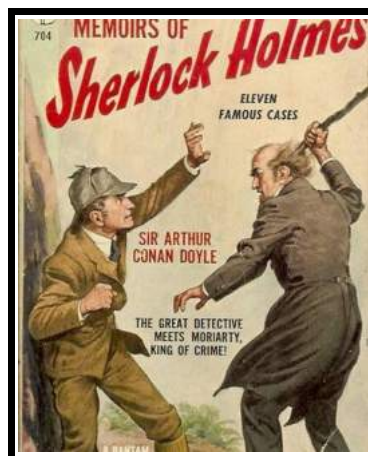
Mais le succès est tel que Conan Doyle ne maîtrise plus la notoriété de son personnage qui dépasse celle de l'auteur. Doyle reçoit même chez lui des courriers d'adorateurs destinés au détective fictionnel. En novembre 1891, n'en pouvant plus, il écrit à sa mère :

« Je réfléchis à tuer Holmes ; le liquider corps et âme. Il me détourne l'esprit des meilleures choses. »

Sa mère lui répond : « Faites comme bon vous semble, mais le public ne le prendra pas de gaieté de cœur. » C'est chose faite en **décembre 1893**, quand paraît la nouvelle **Le Dernier Problème** : Holmes disparaît dans les **chutes du Reichenbach** avec son plus grand ennemi, le professeur **Moriarty**.

Conan Doyle peut alors consacrer d'avantage de temps à des œuvres plus « importantes » à ses yeux, ses romans historiques.

Toutefois, **sous la pression des lecteurs**, et aussi pour des raisons financières, il est finalement contraint de publier de nouvelles aventures de Sherlock Holmes qui réapparaîtra pour la première fois dans **Le Chien des Baskerville** en 1901.



Il se remet encore à l'ouvrage en 1903, avec la nouvelle **La Maison vide**. Il y explique que seul Moriarty a fait une chute fatale, et que Holmes a laissé croire à sa mort pour se protéger d'autres dangereux ennemis, notamment l'exécuteur des basses œuvres du professeur, le colonel Sebastian Moran.

NOTE D'INTENTION DE L'AUTEUR



À la poursuite de mes héros

*Cette adaptation marque une nouvelle balise dans le travail de traitement de romans classiques que j'ai entamé il y a six ans maintenant. Il s'agit désormais d'une **hexalogie dont chaque élément/pièce est relié.e aux autres** de façon à, un jour, pouvoir jouer un seul et unique spectacle de dix heures comprenant :*

Opus 1 - La Vie Trésorifique Du Grand Gargantua - Rabelais (2019)

Opus 2 - Don QuiXote, L'Invincible Ou Le Manifeste De La Vie Singulière - Cervantès (2015)

Opus 3 - La Prophétie De L'Oubli, Une Histoire De Peter Pan - Barrie (2017)

Opus 4 - Dracula - Asylum - Stoker (2018)

Opus 5 - Sherlock Holmes, Au Nom De La Reine ! - Doyle (2020)

Opus 6 - Le Procès - Kafka (2014)

Ainsi on peut imaginer dans mes adaptations ce qui suit :

*Jo, l'enfant hyper-scolarisable fait ses premières armes contre Hook (Peter Pan), mène son second combat contre le gothique Dracula, rentre ensuite à Londres où il rencontre un nouveau colocataire (Sherlock Holmes), pour enfin terminer seul sa vie écrasé par un système administratif dont il ne comprend plus rien (Le Procès). Ainsi, dans mes ré-écritures, que son nom soit Darling, Harker, Watson ou K., le personnage de Jo détient un **fil rouge biographique** allant de la petite enfance à la mort.*

*Ces **inlassables ramifications** se croisent et se nouent entre chaque œuvre littéraire. Au XVIème siècles, le géant renversant Don QuiXote ne serait-il pas Gargantua ? À Londres, les apparitions de vampires et les disparitions d'enfants ayant lieu à Kesington (Peter Pan) ne pourraient-elles pas être les X-Files non-résolus de Sherlock Holmes (nommés par les puristes Untold Stories) ? Nombre de ces liens existaient déjà dans les œuvres originelles bien avant que j'en fasse le rapprochement.*

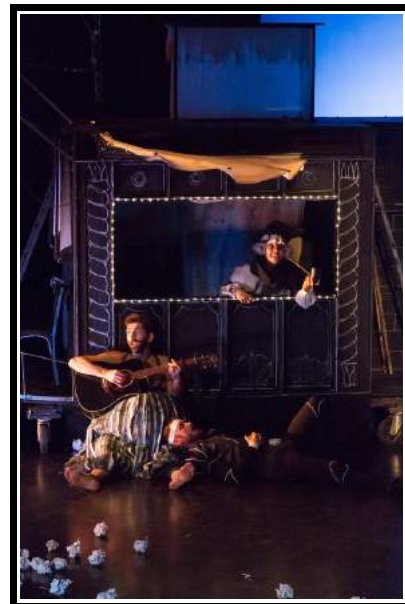
Dans Peter Pan, on cite Don QuiXote. Dans Dracula, l'action centrale se déroule dans l'asile de Carfax et dans Sherlock Holmes, une certaine lady Carfax disparaît mystérieusement.

*C'est donc une interminable entreprise que cette enquête sur laquelle je travaille, une affaire fascinante que de **rapprocher tous ces héros** les uns des autres afin de **les extraire de la fiction** et de **les ancrer un peu plus dans le réel**.*



Felicien Chauveau

Aperçu des précédentes créations



UNIVERS ESTHÉTIQUE, SCÉNOGRAPHIE, LUMIÈRES



La **question du vertige et de la chute** est donc au cœur de ce spectacle (cf *la frustration d'un auteur*). Sur scène, pour symboliser le microcosme britannique, il nous faudra une masse solide entourée d'eau : cinq plateformes d'un à trois mètres de hauteur seront disposées au centre du plateau. Le reste de la scène sera envahi de fumée lourde, espace dans lequel les acteurs auront seulement accès par le biais d'une barque. En hauteur, une passerelle pourra se mouvoir, comme le prolongement d'une grue ou comme l'excroissance tumorale de cette société malade. C'est de cet endroit que Sherlock Holmes se jettera dans la vide.



Inspiré par le film de Caro et Jeunet « La Cité Des Enfants Perdus », l'univers esthétique, s'inspirera des décors de Jean Rabasse (César 1996 du meilleur décor).

Sur chacune des plateformes seront greffés des cabanes et espaces emmurés afin d'obtenir dans l'ensemble un amas d'habitations : un maison de poupée que les artistes et comédiens devront aborder comme un agrès circassien. La « *relativement* petite » surface sur laquelle pourront évoluer les sept artistes offrira une tension corporelle, psychologique et parfois même comique.

Jean-Baptiste Nallino travaille actuellement sur les plans de la scénographie.

Un autre élément constitutif de l'univers de Caro et Jeunet fera parti du projet, il s'agit de la voix de Monsieur Jean-Claude Dreyfus qui incarne notamment le boucher sanguinaire dans « Delicatessen » (triomphe de la cérémonie des César 1992 avec quatre récompenses).

CRÉATION MUSICALE

« Pour la quatrième collaboration en tant que compositeur avec Félicien Chauveau, il est nécessaire de se renouveler tout en conservant une patte, une signature.

Une fois de plus, après « Don Quixote », « Peter Pan » et « Dracula », il est question de traiter du *mythe* par une composition musicale qui ne pourra se passer de grands thèmes épiques portant ainsi la figure du personnage au statut de héros .

Pour Sherlock Holmes, les anachronismes musicaux et les emprunts à différents courants populaires (Rock, folk et pop) seront invités pour souligner le flegme du héros, sa "coolitude", créant ainsi un décalage entre le classicisme du roman policier et un habillage à la Tarantino.

J'ai donc choisi d'utiliser des effets absents généralement dans ma musique : à la fois pour me démarquer des précédents spectacles mais surtout pour coller au mieux aux visions d'un personnage dont le génie alterne avec la toxicomanie. Ainsi pédale whawha et autres delays apporteront une touche plus psychédélique aux séquences fantasmagoriques de Sherlock.

La présence au plateau d'une comédienne chanteuse émérite est une chance grâce à laquelle il sera permis d'inclure un duo voix/contrebasse, arrangement d'un titre célèbre de la pop musique faisant une fois de plus référence à la figure du héros, axe principal de ce nouveau spectacle du collectif La Machine. »

Jean-Christophe Bournine aka Merakhaazan



MERAKHAAZAN Créateur musical

Merakhaazan (interprète/soliste français né Jean-Christophe Bournine) présente une vue personnelle du récital de musique pour cordes. À l'écoute de ses compositions, l'auditeur est tout de suite transporté dans un univers mélodique étourdissant de complexité.

Le concept de Merakhaazan est un projet solo s'articulant autour de la contrebasse et de la diversité sonore. Il s'agit également d'une performance technique, qui transforme l'instrument en générateur de sons. La contrebasse ainsi amplifiée est relayée par un système de loopers, et se "démultiplie" en quête d'une nouvelle dimension musicale.

LE COLLECTIF LA MACHINE

MACHINE n.f. (du latin machina signifiant : astuce, invention ingénieuse)

Une machine est un mécanisme capable d'utiliser une source d'énergie disponible pour effectuer par elle-même une tâche spécifique sur une matière à façonner.

Le Collectif La Machine est créé en 2011 par **Félicien Chauveau** et **Benjamin Migneco**. Emprunt d'un humour noir et dérangeant, l'univers du collectif La Machine est à la fois cauchemardesque, drôle et poétique.



Au temps de la Rome antique au théâtre, on utilisait des grues « mécanes », ce qui donnera plus tard *machina*, puis enfin *machine*. Le nom du collectif est un clin d'œil aux origines de cet art et un petit hommage aux machinistes, les techniciens qui travaillent hors-scène.

L'ÉQUIPE

GUILLAUME GEOFFROY - Sherlock Holmes



Guillaume Geoffroy est formé à l'atelier du Théâtre de Nice, puis du Conservatoire de Nice entre 2003 et 2008. En 2009, il intègre l'*Ecole Supérieur d'Art Dramatique de Paris* où il travaille pendant trois ans avec de nombreux comédiens et metteurs en scène tels que Jean-Claude Cotillard, Galin Stoev ou Laurent Gutmann.

Après l'obtention de son diplôme, il joue dans de nombreux projets (*Oncle Vania* de Tchekhov, *Histoires de Famille* de Bilsana Sribljanovic), notamment *La Putain de l'Ohio* de Hanokh Levin, mis en scène par Laurent Gutmann, créée en 2012 à la Cartoucherie de Vincennes, jouée au Festival d'Avignon et au Cameri Theater de Tel-Aviv en 2013, et en tournée en 2015 dans toute la France. Il a également joué dans *Le Bal des Vampires* sous la direction de Roman Polanski au théâtre Mogador.

Depuis 2015, il interprète tous les premiers rôles des créations de Felicien Chauveau. « *Sherlock Holmes, Au Nom De La Reine !* » est leur septième collaboration.

PAUL CHARIERAS - Inspecteur Lestrade / Colonel Moran

Paul Chariéras est un comédien permanent au théâtre national de Nice de 2002 à 2013. Il a joué 20 ans à la Comédie de Saint-Étienne et au Théâtre de la Cité à Toulouse. Il a participé à plus de 100 pièces dont *Le Fétichiste* de Michel Tournier, *L'Avare* de Molière mis en scène par Daniel Benoin, mais aussi dans des mises en scène de Gildas Bourdet, de Alfredos Arias et de Christophe Barratier. On a pu l'apercevoir au cinéma dans *Les Choristes* avec Gérard Jugnot et Kad Merad mais aussi, plus récemment dans *Faubourg 36* avec Gérard Jugnot et Clovis Cornillac.



BÉNÉDICTE ALLARD - Irène Adler



Issue du Conservatoire National de Région de Nice, elle a ensuite été reçue à la Classe Libre du QG, à Paris. Suite à sa formation, elle a joué dans de nombreuses pièces dont *Tessa, la nymphe au coeur fidèle* de Giraudoux, m.e.s de Bernard Sinclair; *Emotional Feelings* de Jérôme de Verdière, m.e.s de Grégory Questel, *L'homme qui prenait sa femme pour un chapeau*, adapté de l'essai d'Oliver Sacks, m.e.s de Félicien Chauveau et *Les Règles du Savoir Vivre dans la Société Moderne* de Jean-Luc Lagarce, m.e.s de Romain Arnaud-Kneisky. Au cinéma, Bénédicte a tourné pour Yoann Jean-Charles dans le Long-Métrage *Nuit de Grève*. Également chanteuse, elle a été membre de différents groupes de rock dont le dernier, *On The Rocks*, avec lequel elle se produit fréquemment sur les scènes parisiennes.

CLAUDE BOUÉ - Jefferson Hope

En 1977 il fait parti du noyau du collectif Théâtre à Rebours avec Dominique Massadau, Bruno Abraham Kremer et Jean Jacques Minazio. Instituteur de 1978 à 1996. Parallèlement, il suit l'apprentissage auprès de ses deux maîtres en conte, Jean Roger Rolland le dauphinois et Mamadou Diallo, le sénégalais, puis se produit comme conteur à partir des années 90 partout en France et en Italie, seul ou accompagné du compositeur Gilbert Bessone. (plusieurs centaines de racontées à ce jour). En 2003, naissance de sa propre structure de production, *Le Navire*. Naissance de La Nef, Chapiteau Théâtre Mobile en 2006 dont les spectacles seront notamment produits par le Théâtre National de Nice ou le CDN Théâtre des treize Vents à Montpellier. Depuis août 2017, Claude Boué collabore avec Félicien Chauveau du Collectif La Machine à l'adaptation et à la dramaturgie de ses créations : « *Dracula-Asylum* », « *La Vie Trésorifique Du Grand Gargantua* » et désormais « *Sherlock Holmes, Au Nom De La Reine !* ».



NIKITA CORNUAULT - Wiggins



Nikita Cornuault est titulaire d'une licence en Arts du Spectacle. Depuis 2016, elle travaille au sein du Collectif La Machine en tant que comédienne et assistante à la mise en scène (« *La Prophétie De L'Oubli, Une Histoire De Peter Pan* », « *La Vie Trésorifique Du Grand Gargantua* »). Pratiquant également certains arts du cirque, tel que le monocycle ou le trapèze, sa formation s'est effectuée sur le terrain, en collaborant avec diverses compagnies (Système Castafiore et Collectif 8 notamment).

CONTACT

Pierrick Quenouille

Chargé de diffusion

06 86 59 93 79

pierrick.quenouille@artisticscenic.com